

修改不另行通知

4 CH 數位影像錄影機

---

操作手冊



CE FC

## 安裝使用注意事項：



注意：請勿自行打開外蓋。本設備內部並無需使用者來負責維修保養，若有任何零件須更換，請連絡您的經銷商或業務代表與客服人員代您做處理。



警告：為了避免火災及觸電的危險，請不要將本機置室外雨中、濕氣重或塵埃多的環境下使用。

### 注意事項

1. 請勿任意將異物放入本機器之通風孔或插槽。
2. 為防止金屬零件經由通風口掉落設備內，進而可能對設備造成嚴重損害。如發生類似事件，請即刻關閉電源並聯絡合格之維修人員。
3. 請勿嘗試分解本設備。為避免觸電，請勿拆除螺絲或打開上蓋。設備內並無使用者應負責維修的項目，如需保養，請聯絡合格人員為之。
4. 請勿將本設備曝露在水中或溼氣中，也請勿在潮溼的環境下操作。如本設備受溼氣侵入，請立即關閉電源並請合格之技術人員維修。溼氣可能使設備受損並導致觸電。
5. 請勿使用易使表面受損之清潔劑，當表面有塵垢時，請以乾布清潔之。若塵垢難以去除時，請用中性之清潔劑輕輕擦拭。
6. 輸出入端與延長線不可負載超過規格範圍，否則可能導致火災或觸電。



這個等邊三角形內附帶有箭頭的閃電符號，是用來警告使用者，產品內部非絕緣性的「危險伏特數」，其足夠的電壓強度，可能會造成觸電而導致休克



這個等邊三角形內有一驚嘆號的符號，是用來警示使用者要注意，需依本機所附之說明書中，所指示之重要操作方式及維修方法。



警告為了避免火災及觸電的危險，請不要將本機置於室外雨中、濕氣重或塵埃多的環境下使



打開包裝打開包裝時請小心，以防止本機掉落砸傷機體及可能造成本機之損壞。另外，搬動時亦請小心;檢查並確認以下項目:

7. 使用前請詳讀所有的安全須知及使用規則。安全須知及使用規則需保存作為日後參考。請遵守所有的操作及使用方式。
8. 請勿自行修理此機器，打開機殼可能會造成觸電或其他傷害。安裝前請向相關技術服務人員詢問。
9. 請將電源線綁好。請勿將其他物品放置於機器上。

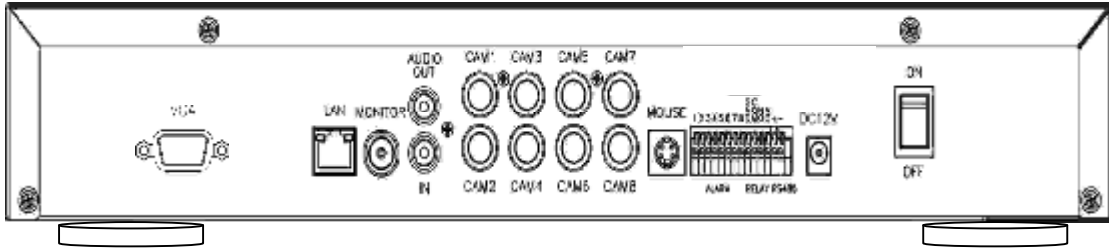
## 前面板



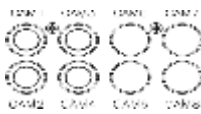
1.  : 4分割按鍵
2. **CHANNEL 1** : 攝影機1全畫面顯示鍵
3. **CHANNEL 2** : 攝影機2全畫面顯示鍵
4. **CHANNEL 3** : 攝影機3全畫面顯示鍵
5. **CHANNEL 4** : 攝影機4全畫面顯示鍵
6. **AUTO** : 自動跳台功能鍵
7. **LOCK** : 按鍵鎖功能鍵
8. **BACKUP** : 備份功能鍵
9. **-** : 數值更改鍵(- 減少)
10. **+** : 數值更改鍵(+ 增加)
11. **ESC** : 離開副功能選單鍵
12. **MENU** : 功能選單鍵
13. **PLAY** : 回放功能鍵
14. **REC** : 錄影鍵
15. **UP / STOP** : 回放停止鍵 / 方向鍵-上 ▲ / ■
16. **DOWN / PAUSE** : 回放暫停(格放)鍵 / 方向鍵-下 ▼ / ■■ (格放)
17. **REW** : 逆向回放 / 逆放速度更改鍵 / 方向鍵-左 ◀ / ◀◀
18. **FF** : 正向回放 / 正放速度更改鍵 / 方向鍵-右 ▶ / ▶▶
19. **ENTER** : 功能選擇確認鍵或數值更改鍵(+)
20. **USB Slot** : 大姆哥插槽 

\*程式更新後; 安裝ActiveX後, 資料備份後, 使用者須重新插拔USB 裝置

# 後背板



電源插座 / 開關 (DC12V/5A)



攝影機 1 ~ 4 門輸入



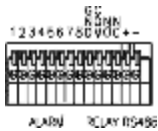
監視器訊號輸出



VGA 輸出 (選購品)



聲音 1 門輸入 / 1 門輸出.



警報 / 繼電器 / RS 485 + / - 接腳



RJ-45 (網路介面)

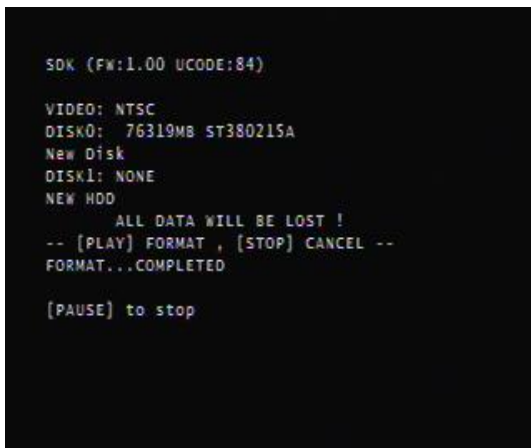


PS 2 滑鼠介面

## DVR 開機中



## 或偵測到新硬碟



Live 畫面



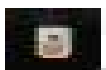
錄影中



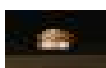
重複錄影中



位移啓動



警報符號



事件警式中 (位移或警報)



影像遺失



按鍵鎖. 出廠值密碼為 111111

## 滑鼠控制



① 畫面顯示	<ol style="list-style-type: none"> <li>攝影機 1~4 畫面上， 雙擊滑鼠左鍵可進入全畫面。</li> <li>攝影機 1~4 全畫面上， 雙擊滑鼠左鍵回到4分割。</li> </ol>
③ 目錄顯示	<ol style="list-style-type: none"> <li>單擊滑鼠右鍵進入目錄選單</li> <li>目錄選單中，單擊滑鼠右鍵回上頁選單</li> <li>離開位移偵測區域</li> </ol>
② 無作用	無任何作用
① 選擇	<ol style="list-style-type: none"> <li>選擇選單功能項目</li> <li>更改功能項目數值</li> <li>主目錄頁，單擊滑鼠右鍵離開 / 儲存 / 出廠值</li> <li>單擊滑鼠右鍵取消位移偵測區域</li> <li>點擊滑鼠左鍵拖曳從左上至右下設定位移偵測區域。</li> </ol>



操作:

<b>MENU</b>	: 進入功能選單或離開選單(數值更改後, 需儲存再離開)
<b>ENTER</b>	: 數值確認鍵或數值更改鍵(+)
<b>ESC / PTZ</b>	: 離開副功能選單 / PTZ 模式
<b>+ BUTTON</b>	: 數值更改鍵(增加) +
<b>- BUTTON</b>	: 數值更改鍵(減少) -
<b>BACKUP</b>	: 進入備份模式

### 遙控器(選購品):

遙控器按鍵和 DVR 上的功能鍵相對應. 使用者請依照選購 DVR 機種執行按鍵操作.

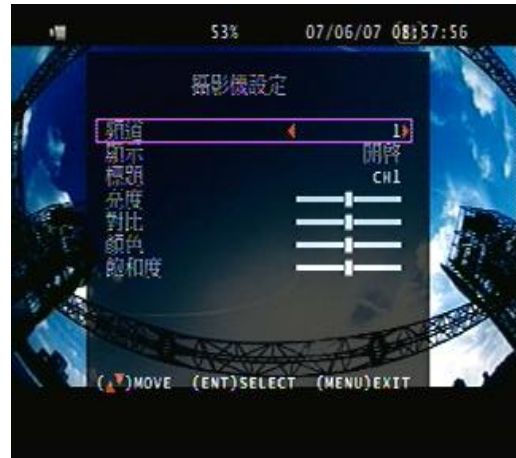


- LOCK** :按鍵鎖
- 1 ~ 16** :全畫面選擇
- Quad / Split** : 分割畫面切換 
- AUTO** : 畫面跳台功能
- Audio** : 聲音
- PTZ** : PTZ 模式
- UP / STOP** : 回放停止鍵 / 方向鍵-上
- REW** : 逆向回放 / 方向鍵-左
- DOWN / PAUSE** : 回放暫停鍵 / 方向鍵-下
- FF** : 正向回放 / 方向鍵-右
- ENTER** : 功能選擇確認鍵或數值更改鍵( + )

- MENU BUTTON** : 功能選單鍵
- BKUP** : 備份功能鍵
- ESC** : 離開副功能選單鍵
- T-SRH** : 回放時間搜尋鍵
- PLAY** : 回放功能鍵
- REC BUTTON** : 錄影鍵
- + BUTTON** : 數值更改鍵(+ 增加) 
- BUTTON** : 數值更改鍵(- 減少) 

選單目錄

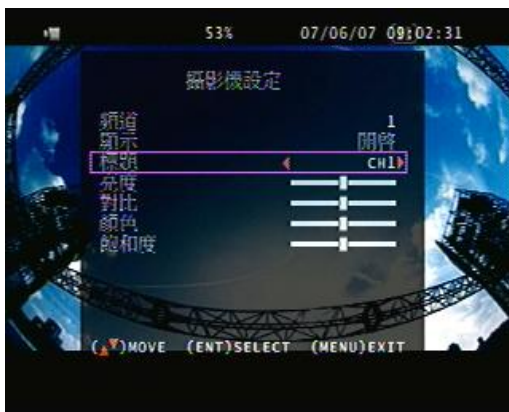
按 **MENU** 功能鍵進入目錄 - 攝影機設定



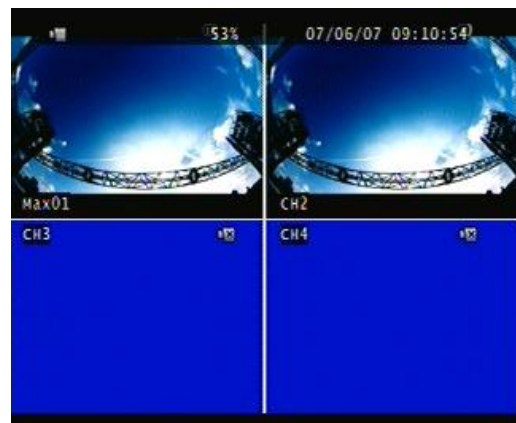
附註：攝影機畫面設定會影響到即時畫面及錄影回放畫面的品質。建議使用者將攝影機畫面調整到理想的數值。

### 目錄 - 攝影機設定 - 標題

攝影機名稱使用者可自訂最多 5 字元。



選擇 **Shift**, 按 **ENTER** 鍵至下一頁。選擇標題字元後, 移至 **ENTER** 按 **ENTER** 鍵離開設定。



目錄 - 錄影設定



目錄 - 錄影設定 - 排程錄影張數



目錄 - 錄影設定 - 位移偵測錄影張數



目錄 - 錄影設定 - 警報偵測錄影張數



目錄 - 錄影品質 - 高 / 普通 / 低

目錄 - 錄影設定 - 事件錄影持續時間. 5 / 10 / 15 / 20 / 25 / 30

目錄 - 錄影設定 - 自動錄影設定. 1 ~ 8 分鐘無動作後, 啓動錄影.

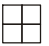
目錄 - 錄影設定 - 最大回朔天數. 限定 1 ~ 15 天數內重複錄影.

目錄 - 錄影設定 - 排程錄影



附註: TOTAL USED FRAME 可用張數顯示  
60(60) = 已用張數(可用張數)

**註解:**

1. 使用者可依據錄影的環境調整每一支攝影機的錄影張數
2. 24 小時內錄影，使用者除了可調整每一支攝影機的錄影模式或張數外，更可設定每一小時或不同時間內的錄影模式為排程錄影，位移偵測錄影，或警報偵測錄影。不同模式可設定個別的錄影張數。
3. 按  可快速選擇多種錄影模式。選擇無錄影時為手動錄影。

**1. 排程錄影**



**2. 位移偵測**



**3. 警報偵測**



**4. 排程錄影 + 位移偵測 + 警報偵測**



錄影時間表: 80GB

錄影品質: 低. 平均 5 KB;

錄影張數	60	30	15	10
錄影小時	72	148	296	444

錄影品質: 普通. 平均 10 KB;

錄影張數	60	30	15	10
錄影小時	36	74	148	222

錄影品質: 高. 平均 20 KB;

錄影張數	60	30	15	10
錄影小時	18	37	74	111

- 錄影時間有誤差為正常. 實際錄影時間以現場錄影為標準

計算方式:

$20 \text{ K} \times 30 \text{ (設定的張數)} \times 60 \text{ (分)} \times 60 \text{ (秒)} = 2160000 \text{ K} = 2160 \text{ M} / \text{hr (小時)}$

$2160 \text{ M} / \text{hr} \times 24 \text{ (一天有 24 小時)} = 51840000 \text{ K} = 51840 \text{ M} = 51.84 \text{ G} / \text{(一天)}$

所以可以算出的公式下, 51.84 G 的硬碟可以錄一天.

任何硬碟安裝後, 請先格式化後再啟動錄影.

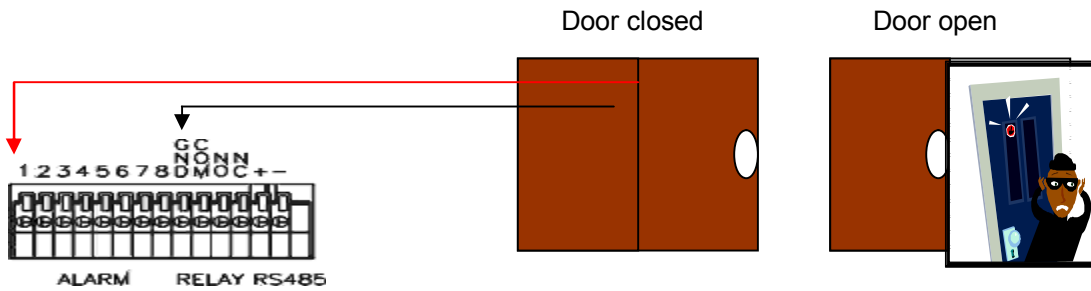
測試 ok 硬碟表

Seagate	WD	Hitachi
ST3160813AS 160G	WD3200AVJS 320G	HDS721616PLA380 160G
ST3320620AS 320G	WD5000AVVS 500G	HDP725050GLA360 500G
ST3500320AS 500G	WD5000AACS 500G	
	WD6400AVVS 640G	
	WD7500AACS 750G	

目錄 - 警報偵測



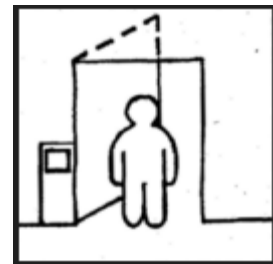
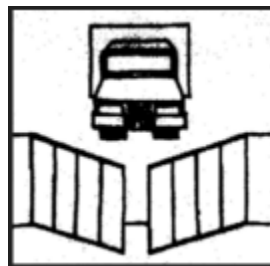
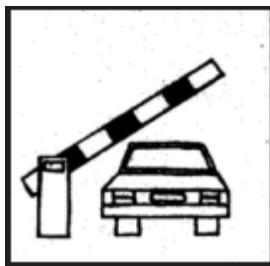
警報偵測持續時間(警報圖案顯示時間): 5 / 10 / 15 / 20 / 25 / 30 / CONT(持續) / 關閉  
 警報 POP UP 設定: 1 ~ 30 秒. 警報發生時跳至該攝影機畫面. 二門以上發生時, 四分割顯示.  
 警報 I/O 觸發: 使用者在警報偵測中設定警報裝置觸發模式為 NO(正常-開) 或 NC (正常-關)



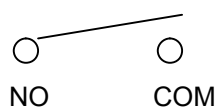
Relay 繼電器: NO + COM 或 NC + COM

NO + COM: 一般設定位移偵測時, 繼電器啟動為 NO + COM.

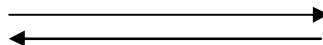
I/O action:



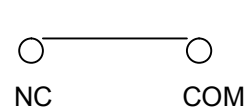
Relay: NO (常開)



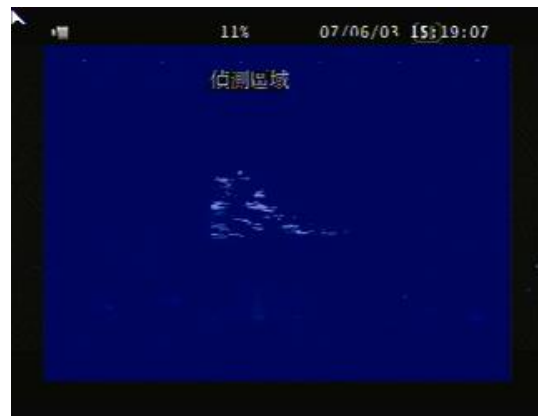
Alarm trigger 警報觸發



Relay: NC (常關)



## 目錄 - 位移偵測



## 目錄 - 位移偵測 - 偵測區域



## 目錄 - 位移偵測 - 位移偵測區域選擇

左右按鍵 + ENTER 取消偵測區域

選擇起始點 (右上) 至結束點 (左下) 偵測區域

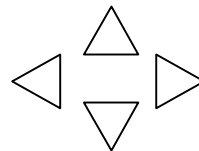


單擊滑鼠左鍵取消區域. 滑鼠左鍵拖曳左上至右下選擇區域, 單擊右鍵確認及回至位移偵測頁.  
位移 POP UP 設定: 1 ~ 30 秒. 位移發生時跳至該攝影機畫面. 二門以上發生時, 四分割顯示

目錄 - 顯示器設定 - 隔線(分割線顯示或不顯示)



目錄 - 顯示器設定 - 顯示器位置調整(按鍵上下左右移動畫面)



目錄 - 顯示器設定 - VGA (解析度/頻率調整); 依據螢幕可支援的解析度/頻率進行調整.



調整後, 按 ENTER 顯示是否更改此解析度的對話視窗. 按 ENTER 進行更改. 按 ESC 取消.  
若使用者無動作, 15 秒後回復到上個狀態.  
1280x1024 調整後, DVR 須重新開機.

目錄 - 聲音設定



錄製聲音：預錄聲音時，此項設定需開啓。

靜音：開啓(現場聲音關閉)/ 關閉 (現場聲音開啓)

輸入聲音：調整輸入音源大小聲

輸出聲音：調整輸出音源大小聲

\*\* 使用者根據現場環境進行調整音源大小聲，以免影響聲音回放品質。 \*\*

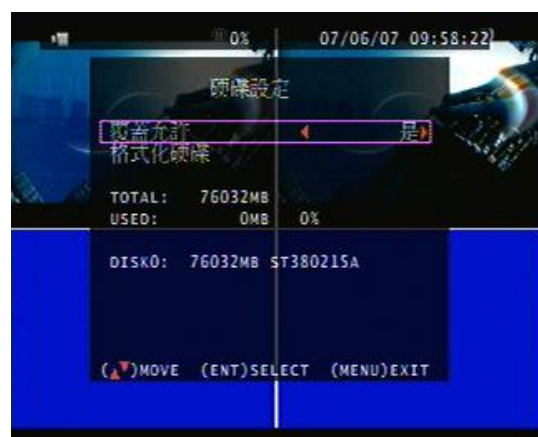
目錄 - 系統設定 - 硬碟設定 - 格式化硬碟 - 111111 同按鍵解鎖密碼確認

任何硬碟安裝後，請先格式化後在啓動錄影。



目錄 - 系統設定 - 硬碟格式化完成

覆蓋允許 - 選擇"是"為硬碟重複錄影。



目錄 - 系統設定 - 安全性設定 - 密碼更改



目錄保護設定:

開啓或關閉進入 Menu 前需輸入密碼.

自動按鍵上鎖:

設定時間 1 ~ 60 秒後系統自動按鍵鎖. 使用者需輸入密碼解鎖才可操作.

目錄 - 系統設定 - 時間設定



時間調整時, 遞增 + 鍵 0 ~ 9 可循環顯示, 遞減 - 鍵則無法循環顯示.

選擇時間區域, 以及 NTP 伺服器時間自動校時同步. 此項設定必須連接網路的情況下才會動作. 更改時間設定或日光節約時間後, 按套用確認. NTP 同步在網路設定 DHCP 時不支援.

假若 DVR 架構在網路環境下, 建議將目錄 - 系統設定 - 時間設定 NTP 動作開啓讓 DVR 自動發出網路接收要求.

目錄 - 系統設定 - 跳台時間設定



0 ~ 999 秒設定

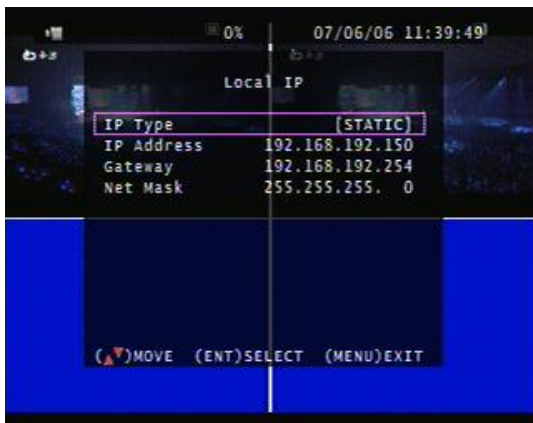
目錄 - 系統設定 - 網路設定



網路設定 - Local IP - ENTER



按 ENTER 選擇連線模式 STATIC (固定 IP) / DHCP (自動偵測 IP) / PPPoE (撥接)



假若 DVR 架構在網路環境下，建議將目錄 - 系統設定 - 時間設定 NTP 動作開啓讓 DVR 自動發出網路接收要求。

PPPOE → 按 ENTER 進入選擇字元



撥接帳號選擇 2



撥接密碼選擇及輸入



撥接帳號選擇 1



帳號輸入完成



帳號密碼輸入完成



PPPOE ID: 輸入申請之 ISP 帳號

PPPOE PASSWORD: 輸入申請之 ISP 帳號

離開選單並且儲存後，再回到網路設定頁即可獲知 IP。

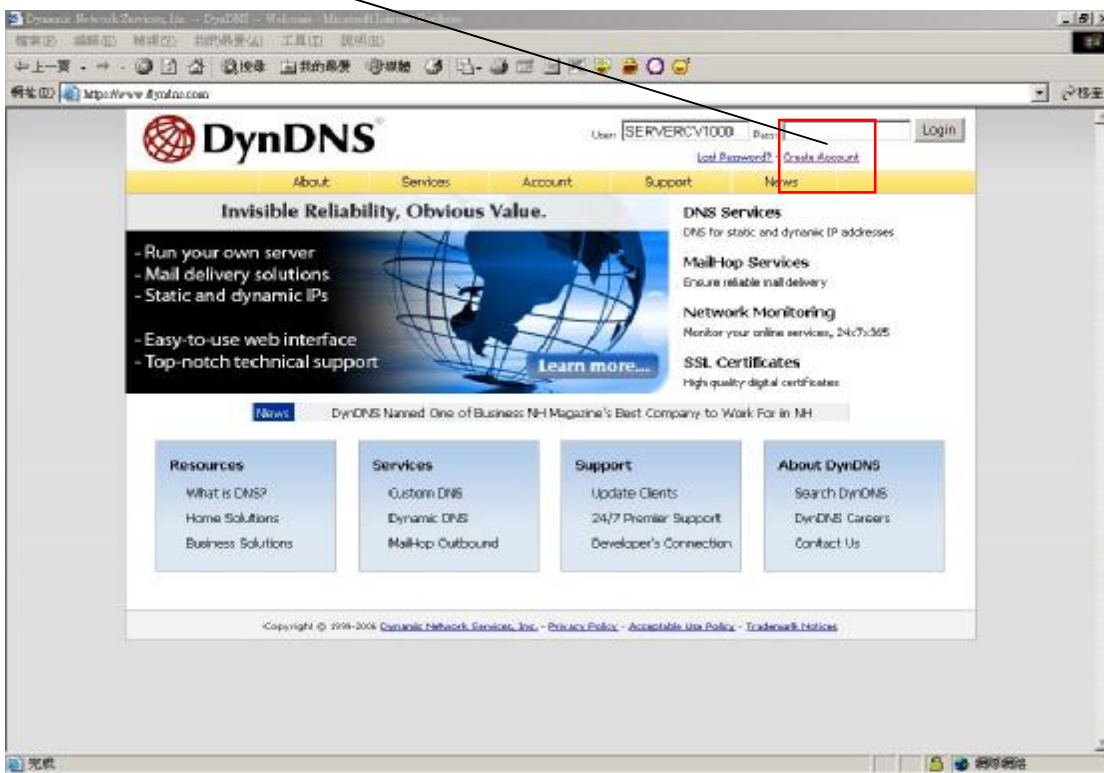


如有防火牆或是路由器網路權限制時，PPPoE 功能可能失效。使用者請開啓和設定權限。

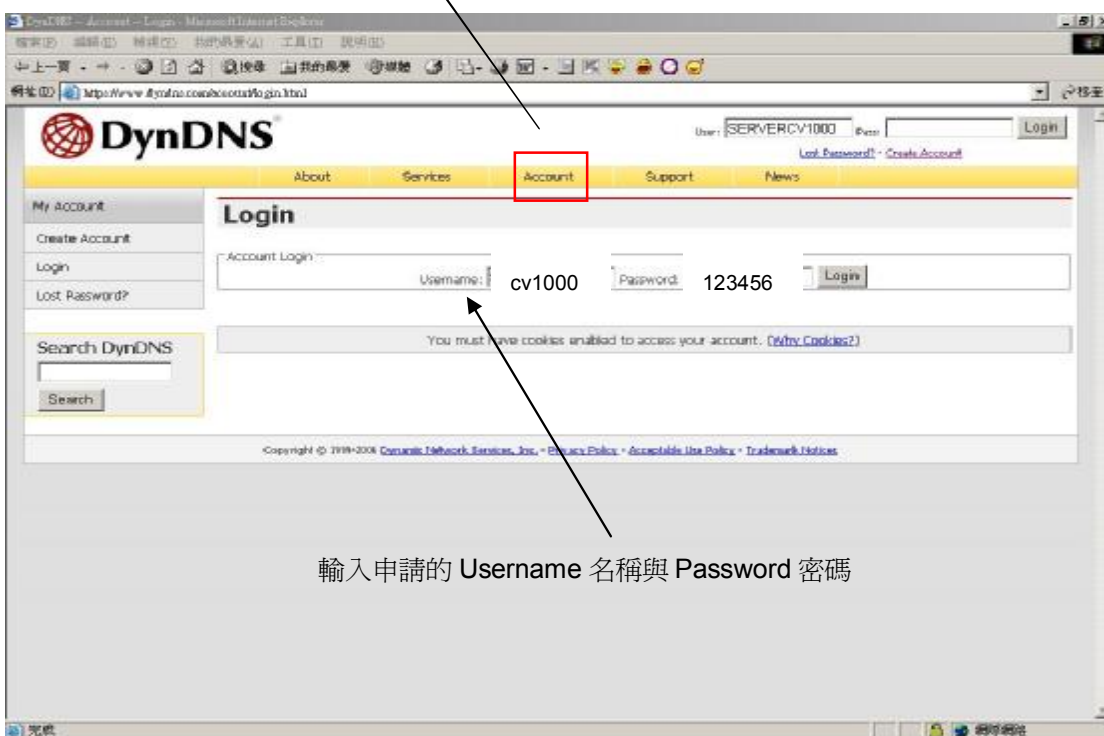
目錄 - 系統設定 - 網路設定 - DNS/DDNS 設定



例如：至免費 DDNS 網站, [www.dyndns.com](http://www.dyndns.com) 申請一個免費的網域名稱。  
點選 **Create Account**, 建立一個新帳號



填寫個人資料密碼, 郵件信箱後, 到個人信箱收取確認信件, 並且啟動貴用戶帳號。  
回到 DynDNS 網頁, 點選 **Account** 進入登入頁. 例如: 名稱 **cv1000**, 密碼 **123456**

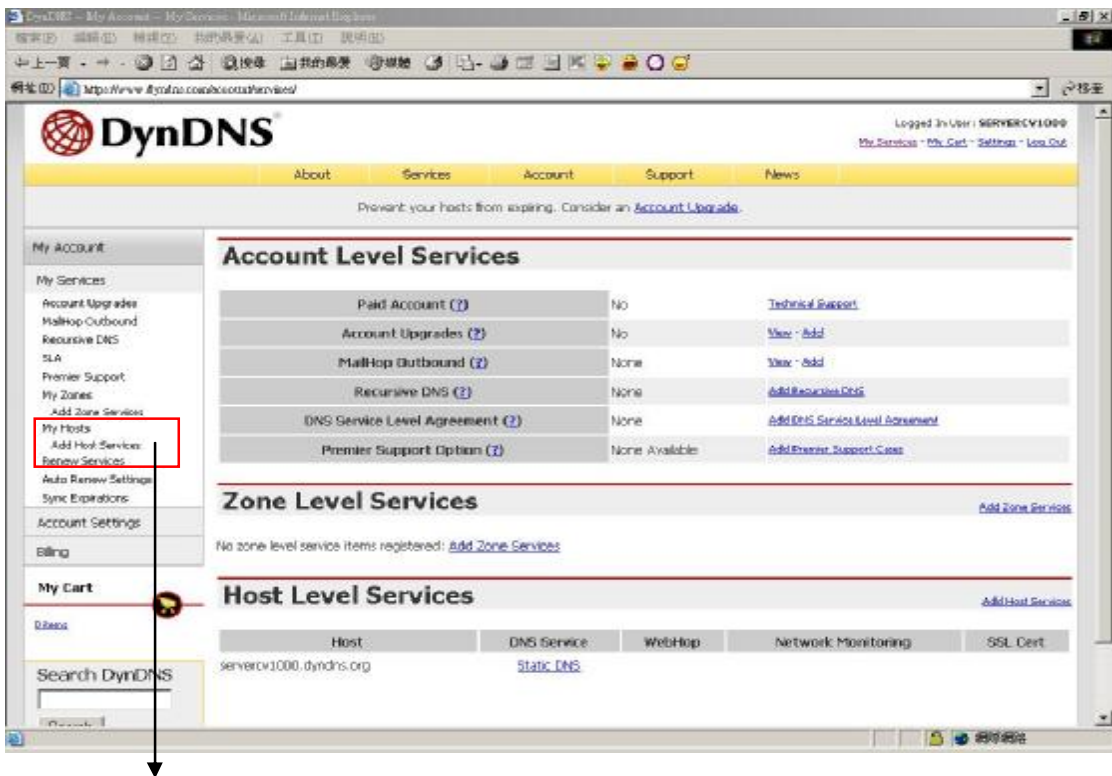


輸入申請的 Username 名稱與 Password 密碼

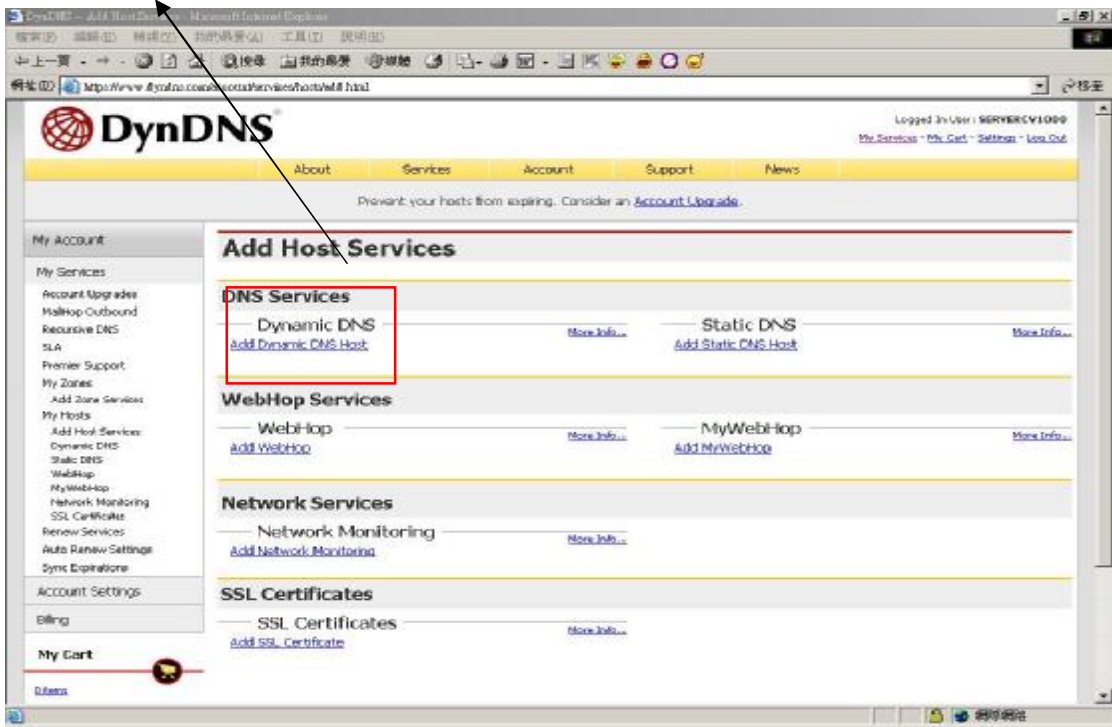
進入 Logged In (進入登入頁)



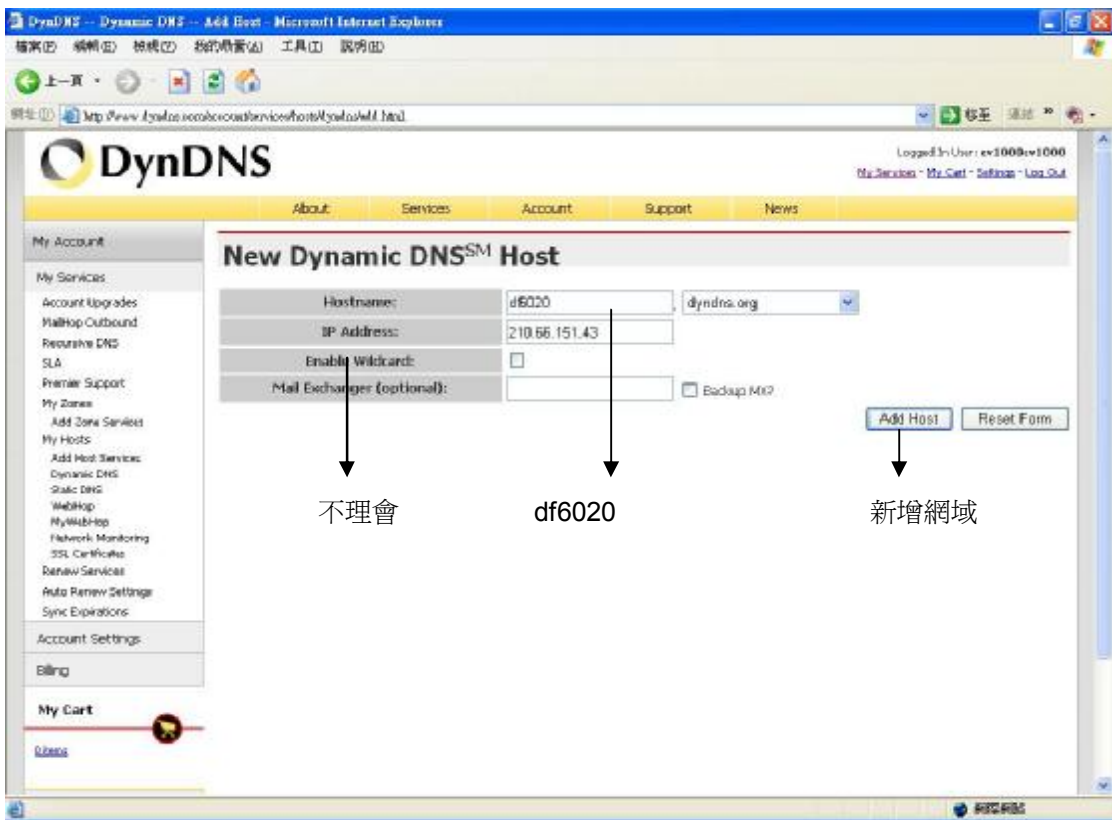
Add Host Services: 新增網域服務



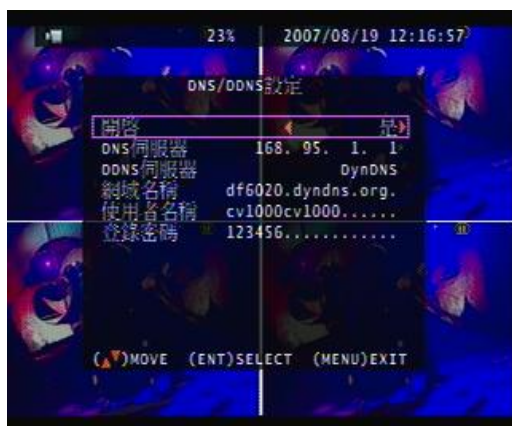
Add static DNS Host 新增一個固定的網域名稱



填寫 Hostname 名稱,



例如：建立一 df6020 host name 網域名稱，新增網域名稱後，DynDNS 出現訊息視窗後即可使用。



開啓：YES

DNS 伺服器: 輸入 ISP 業者提供的資訊。

DDNS 伺服器: DynDNS.

網域名稱: 輸入申請網域名稱

使用者名稱: 輸入申請人帳號

登錄密碼: 輸入申請人密碼

完成後，在 IE 輸入 df6020.dyndns.org 即可連線。

DNS 伺服器根據當地電信業者提供為標準，此項必須設定以確定 DDNS 可動作。

網路畫面更新速度視申請頻寬而定，建議上傳速度 512 K 以上。

DNS 只支援在 DDNS 底下，STATIC / DHCP 不支援。

## 目錄 - 系統設定 - RS-485



## 目錄 - 系統設定 - PTZ 設定

選擇頻道對應的球機 ID 和型號



進入測試確認設定是否正確. 上下左右



DVR 按鍵和滑鼠可控制球機.

\* 滑鼠控制時, 先按 ESC 進入 PTZ 模式, 再按 AUTO 即可用滑鼠控制. 按滑鼠左鍵.

按 4 分割 + 1~4 設定預設點, 按 AUDIO + 1~4 呼叫預設點. 按 AUTO 開始預設點掃描. 再按 AUTO 取消.

上下左右鍵: 移動球機

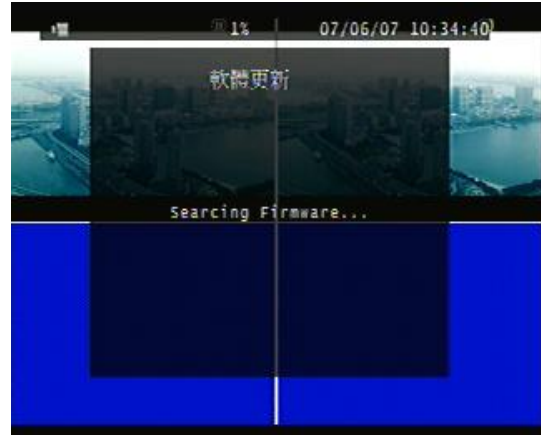
+ / - : 拉近拉遠

此機器按 **AUTO** 的命令是 **76 + Preset**. 依據球機款式, 接收命令會有不同. 如果客戶發現按 **AUTO** 不會動作屬於正常

## 目錄 - 系統設定 - 軟體更新

軟體更新前，需停止任何硬碟動作。

如錄影或回放。



軟體更新為原設計廠商有新版本時，客戶可更新。將程式拷貝至大姆哥中至 DVR OSD 更新。



按 PLAY 開始更新，更新中，使用者勿按任何鍵。按 STOP 取消更新。



## 目錄 - 系統設定 - 蜂鳴器設定



## 目錄 - 系統設定 - Load Active-X Control

停止所有硬碟工作例如錄影或回放，將光碟內 Active-X 檔案拷貝至大姆哥中至 DVR OSD Load Active-X 按 ENTER 進入。



1. IE 遠端軟體連線 DVR 時，使用者必須先將 Active-X 複製至 DVR 硬碟裡。動作：  
光碟片 → ActiveX → USB 大姆哥 → DVR USB(DVR 需安裝硬碟) →  
目錄 - 系統設定 - Load Active-X Control - ENTER 鍵
2. 遠端軟體 Net Viewer 包裝在 ActiveX.exe 裡。

目錄 - 回放搜尋



目錄 - 回放搜尋 - 時間列表



目錄 - 回放搜尋 - 錄影事件列表



目錄 - 回放搜尋 - 時間搜尋



## 目錄 - 回放搜尋 - 時間搜尋

按 ENTER 進入更改時間. 左右鍵選擇年/月/日/時/分/秒. 選擇時間後, 按 ESC 退出.



移至回放搜尋按 ENTER 開始搜尋. 搜尋完成後開始回放.



回放中..

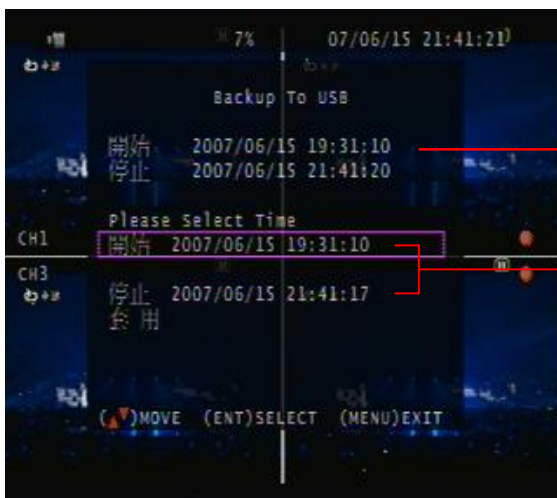
正向回放速度: x 2 / x 3 / x 4 (方向鍵 - 右)

逆向回放速度: x 8 / x 16 / x 32 (方向鍵 - 左)

回放中按停止回到筆數選擇, 按 ESC 即可離開至 live.

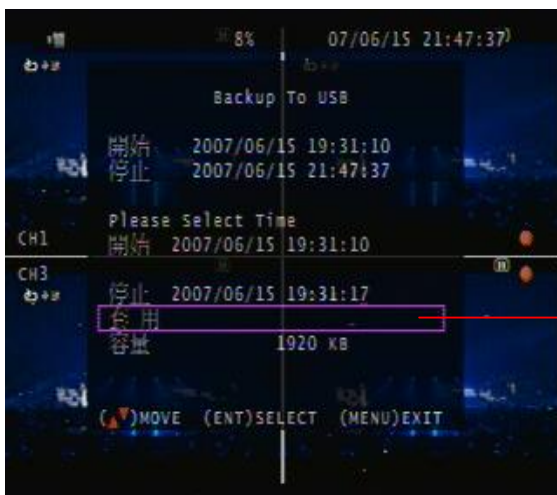
備份模式: 備份檔案不能超過 1GB, 系統讀取 USB (限定大姆哥)裝置時約二秒停止錄影.

模式 1: 在 live 中, 按 backup 鍵進入備份頁.



錄影開始及結束時間範圍顯示

選擇備份開始及結束時間



選擇備份開始及結束時間後, 按套用計算該時間點的資料大小. 容量出現後, 按 backup 進入 USB 備份頁

USB 備份頁: 稍待系統偵測到大姆哥後, 所有備份訊息顯示在畫面上, 按 BACKUP 開始備份.



大姆哥讀取中

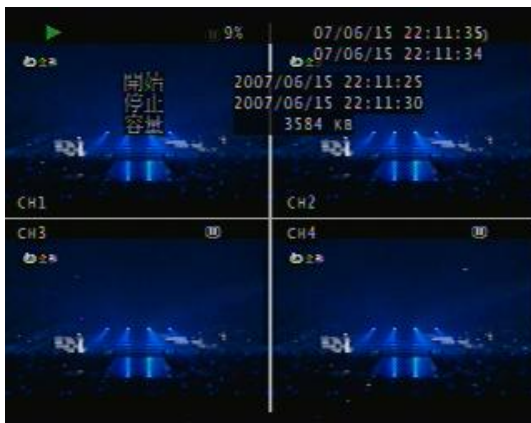


按 BACKUP 開始備份

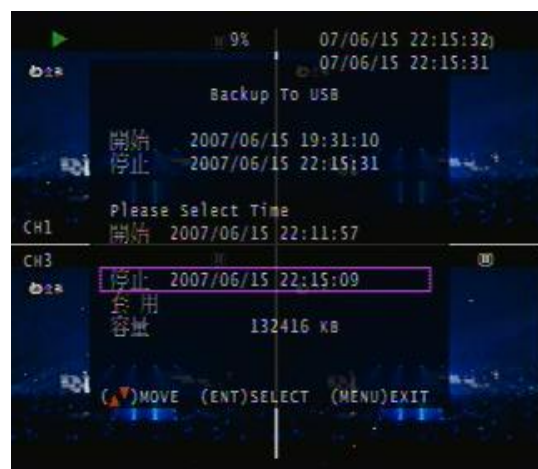
資料寫入大姆哥中，稍待直到備份完成。



**模式 2:** 按 play 回放最後一小時的錄影. 回放中按 +/- 鍵選擇時間. 此模式下使用者只能更改秒數. 選擇後, 按 backup 鍵進入 USB 頁後, 備份方式與模式 1 相同.



**模式 3:** 在模式 2 下, 使用者按 T-SRH 進入模式 3. 此時頁面進入與模式 1 相同的 USB 備份頁. 在此頁面, 使用者只能選擇備份結束時間. 之後備份方式與模式 1 相同.



模式 4: 按 T-SRH 進入錄影事件列表, 選擇任一段事件筆數後, 按 backup 鍵進入時間計算頁. 之後再按 backup 鍵進入與模式 1 相同的 USB 備份頁.



## USB 相容(4 GB)

ADATA (威剛) / Transcend (創見) / San Disk (新帝)

目錄 - 語言

按 ENTER 選擇語言. Chinese(中文) / English (英文)



目錄 - 離開



操作:

- MENU** : 進入功能選單或離開選單(數值更改後, 需儲存再離開)
- ENTER** : 數值確認鍵或數值更改鍵(+)
- ESC / PTZ** : 離開副功能選單 / PTZ 模式
- DIRECTION BUTTON** : 數值更改鍵(增加)
- DIRECTION BUTTON** : 數值更改鍵(減少)

Net viewer 遠端軟體



#### 軟體功能:

1. 備份撥放程式
2. 遠端瀏覽程式
3. 遠端連線

#### 遠端控制 DVR:\*

4. DVR 畫面: 4 分割, 攝影機 1~4 全畫面 / 按鍵鎖 / 全畫面跳台 / 聲音 ON 或 OFF  
聲音(聲音關閉後網路速度較為流暢. 出廠值為關閉)
5. DVR 功能: 目錄 / 離開 / 回放 / 錄影 / 時間搜尋 / - 數值減少 / + 數值增加
6. DVR 方向鍵: 上 / 停止回放, 下 / 暫停回放, 左 / 逆向回放, 右 / 正向回放  
SEL (確認): 選項確認 / 數值增加
7. DVR 選單顯示
8. PC 端音量大小調整

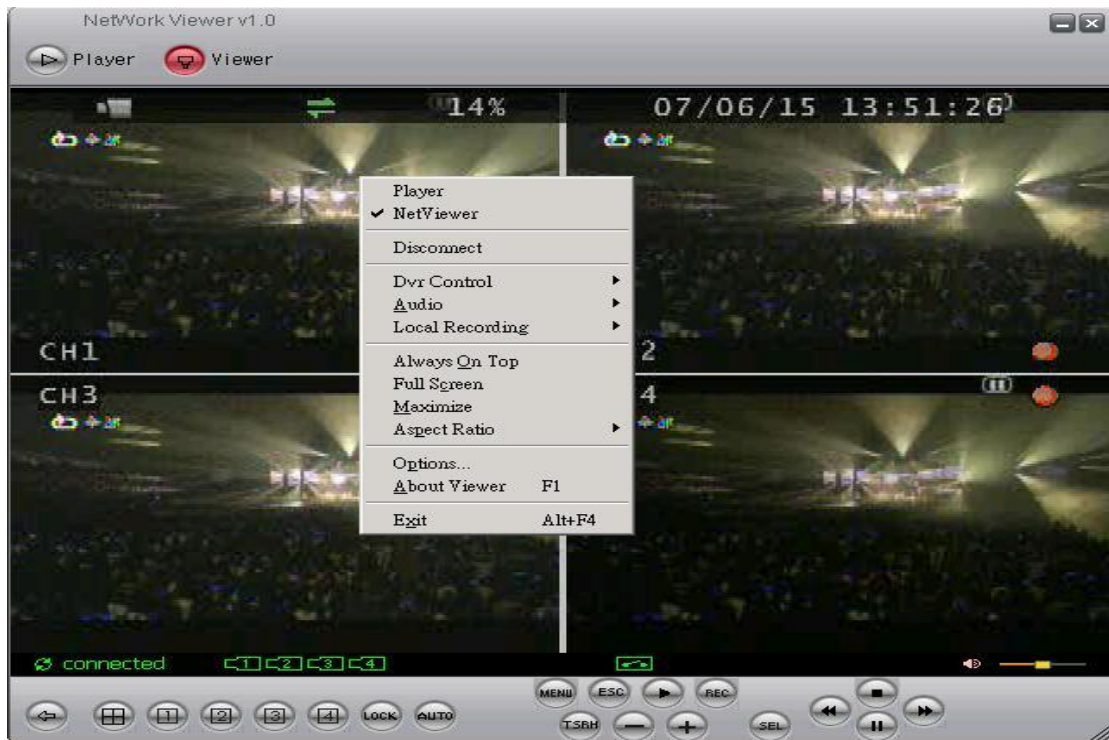
\*遠端程式 DVR 控制鍵和 DVR 端按鍵相同.

\*遠端畫面和DVR端畫面顯示狀態是同步的.

\*PTZ 控制方式遠端和DVR 端是相同的.

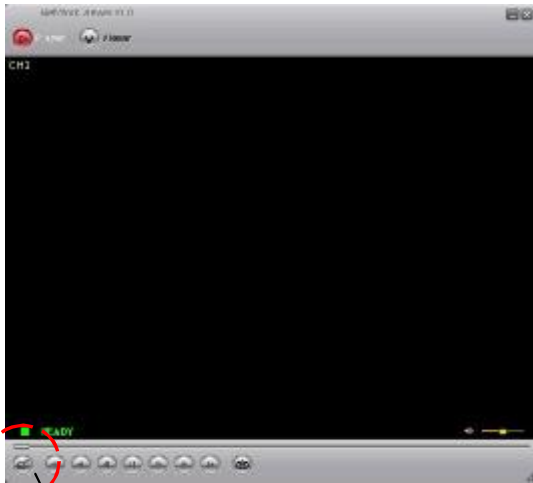
\*PTZ 控制和移動速度會根據網路的速度而快慢不同.

遠端程式設定: 單擊滑鼠右鍵.



Player	切換至備份檔案播放程式
Netviewer	切換至 DVR 遠端瀏覽程式
Disconnect	DVR 斷線與取消連線
Dvr Control	DVR 功能控制
Audio	PC 端音量大小調整
Local Recording	PC 端影像錄影功能啟動/停止
Always On Top	軟體永遠在其他視窗上. 除非使用者縮小或取消此功能
Full Screen	軟體全畫面顯示
Maximize	軟體最大視窗顯示
Aspect Ratio	解析度選擇, 640 x 448 / 640 x 544
Options	軟體功能設定
	Always on Top: 軟體永遠在其他視窗上. 除非使用者縮小或取消此功能
	Auto Reconnection: 非人為斷線後, 機器自動連線
	Path for local recording: 選擇檔案錄影路徑
About Viewer	軟體版本
Exit	離開視窗

**Player:** 備份播放程式



打開檔案路徑.



選擇檔案



播放器按鍵

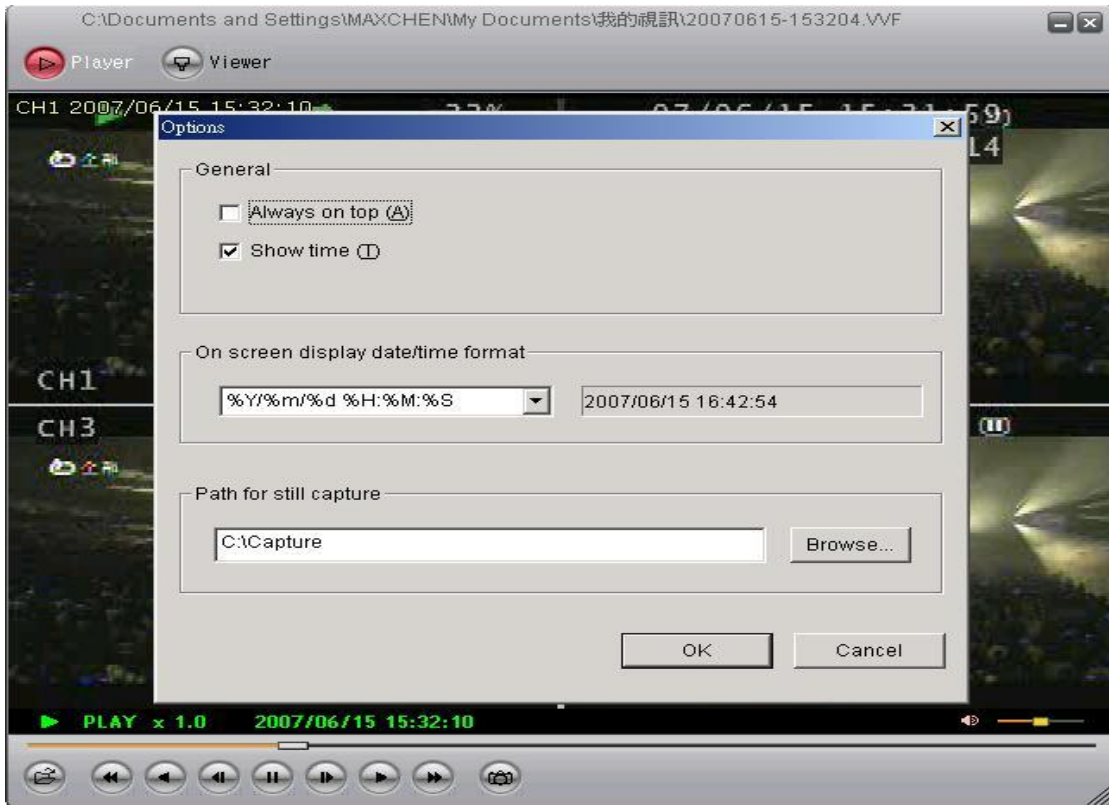
- Open (開啓) \ Fast Backward (快速逆向回放) \ Play Reverse (倒帶)
- Previous Frame (上一張格放) \ Pause (播放暫停) \ Next Frame (下一張格放) \ Play (播放)
- Fast Forward (快速正向回放) \ Still Capture (畫面擷取)

1. DVR USB 或遠端備份下來的檔案, 只能用此軟體播放, 除非轉檔為 AVI.
  2. 備份檔案名稱為 \*.VVF
  3. 備份檔案(VVF 或 AVI)包括影像和聲音.
  4. USB 備份 4 支攝影機全部備份. 網路端為備份當時的任何畫面
- 備份播放程式設定: 單擊滑鼠右鍵.



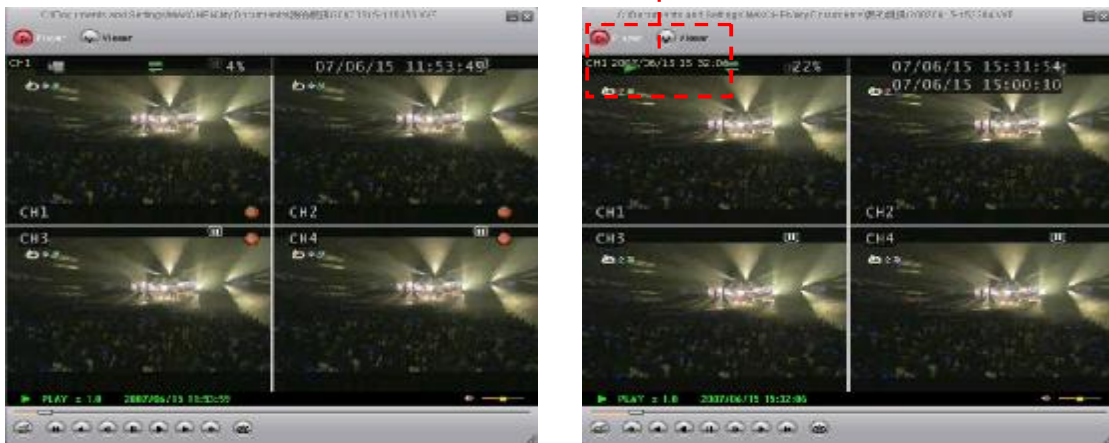
Player	切換至備份檔案播放程式
Netviewer	切換至 DVR 遠端瀏覽程式
Open File	開啓備份檔案路徑
Open Disk	開啓硬碟.DVR 硬碟可在 PC 端讀取. 需連接至 SATA 或抽取硬碟盒
Export	AVI 影像轉檔(聲音 + 影像). 詳見 AVI 轉檔頁.
Close	播放程式按鍵關閉
Show time	PC 端開始備份時間顯示
Always on Top	軟體永遠在其他視窗上. 除非使用者縮小或取消此功能
Playback	回放速度選擇
Audio	PC 端音量大小調整
Full screen	軟體全畫面顯示
Maximize	軟體最大視窗顯示
Aspect Ratio	解析度選擇, 640 x 448 / 640 x 544
Options	見下一頁
About viewer	軟體版本
Exit	離開視窗

## 功能



Always on top: 軟體永遠在其他視窗上. 除非使用者縮小或取消此功能

Show time: PC 端開始備份時間顯示 ←



On Screen display date/time (Show time) format: 選擇顯示時間格式

- %Y/%m/%d %H:%M:%S: 2007/06/15 15:32:29
- %y/%m/%d %H:%M:%S: 07/06/15 15:32:29
- %Y/%m/%d %p %l:%M:%S: 2007/06/15 PM 03:32:29
- %y/%m/%d %p %l:%M:%S: 07/06/15 PM 03:32:29
- %b %d %H:%M:%S %Y: JUN 15 15:32:29 2007
- %b %d %p %l:%M:%S %Y: JUN 15 PM 03:32:29 2007

AVI 轉檔



選擇壓縮方式後, 按 OK, 即可進行轉檔.

使用者耐心等待 **Export Complete** 轉檔成功顯示即可.

PTZ 控制



頻道 / 球機方向控制

鏡頭拉近/拉遠, 呼叫 OSD,  
確認鍵

選擇球機頻道

設定預設點

Zoom -- / + : 拉遠 / 拉近

Menu: 呼叫球機 OSD

Enter: OSD 確認

Channel: 選擇球機對應的頻道

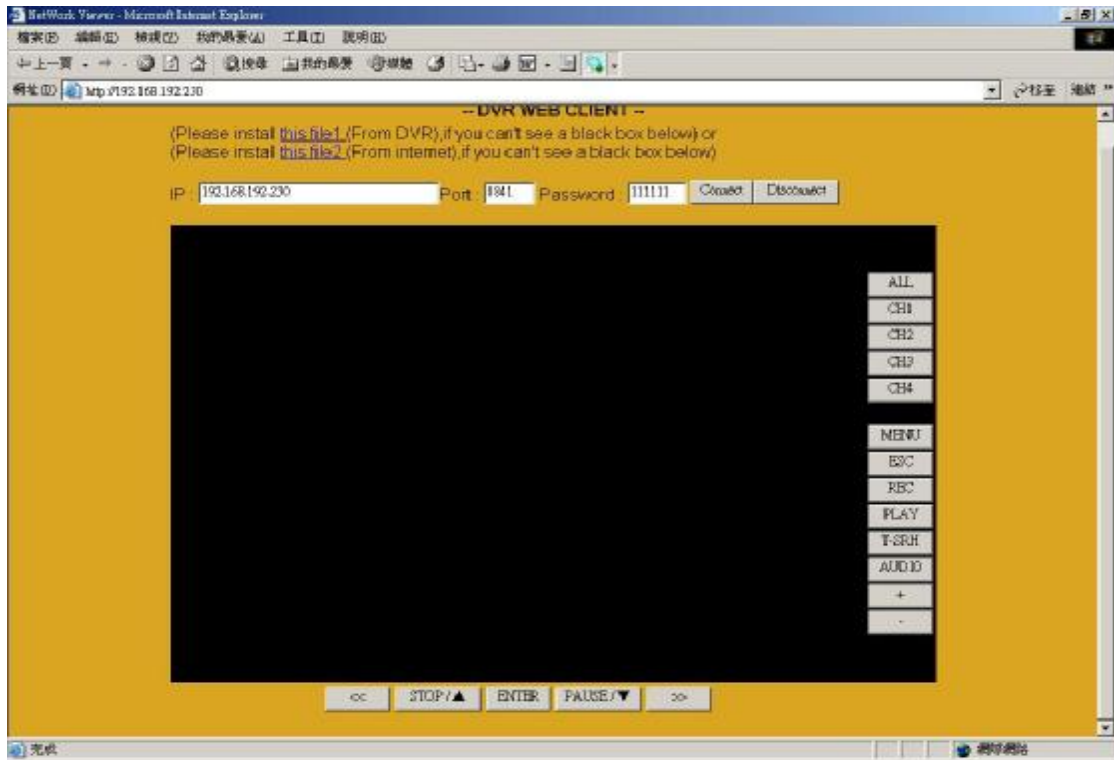
Preset: 預設點設定

選擇 1~4 後, 按 SET 設定. 按 CALL 呼叫.

按 AUTO 開始預設點巡迴. 按 STOP 停止.

CLEAR, 清除 1~4 預設點

IE 瀏覽



IE 按鍵和 DVR 按鍵功能相同

電腦端需安裝 **Active-X** 物件, 方法;

1. IE 遠端軟體連線 DVR 時, 使用者可將 Active-X 複製至 DVR 硬碟裡, 方便使用者到任何地點不同電腦連線下載 ActiveX.  
光碟片 → ActiveX → USB 大姆哥 → DVR USB(DVR 需安裝硬碟) →  
**目錄 - 系統設定 - Load Active-X Control - ENTER 鍵**
2. 光碟中 Active-X 安裝至欲執行遠端連線的電腦裡.
3. 遠端軟體包裝在 ActiveX.exe 內.

規格

<b>型號</b>	4 CH DVR
訊號系統	NTSC / PAL 自動偵測
影像輸入	4 組 訊號輸入. 1.0Vp-p, 75ohm unbalanced (BNC 型式)
輸出 (looping)	Main monitor composite (BNC type) x 1
解析度	640x448 (NTSC) / 640x544 (PAL)
信號雜訊比	40dB 以上
色彩	6.7 Million
<b>顯示</b>	
畫面顯示	全畫面 / 4 分割
跳台	支援
畫面解析度	640(H)x 448(V) Active Pixels(NTSC); 640(H) x 544(V) Active Pixels (PAL)
畫面顯示張數	120 fps (NTSC) / 100 fps (PAL)
<b>錄影 / 回放功能</b>	
錄影張數	Max 60fps(NTSC); Max 50fps(PAL)
錄影解析度	640x224(NTSC); 640x272(PAL)
錄影品質	高, 普通, 低
影像處理方式	M-JPEG 錄影, MPEG-4 網路
錄影模式	一般錄影 / 預約錄影 / 位移 / 警報錄影
回放模式	時間搜尋, 事件搜尋
<b>其他功能</b>	
作業模式	錄影 / 回放 / 網路
位移偵測	位移區域 16x16 區域選擇 (同時可位移偵測錄影及啟動繼電器功能)
警報設定	4 組輸入 / 1 組輸出
備份	USB1.1/2.0 / 網路備份
硬碟擴充	硬碟 x 2
聲音輸入	RCA x 1
聲音輸出	RCA x 1
硬碟覆寫	設定停止或覆寫
網路連線	遠端軟體 / IE
PTZ 通信協議	PELCO-D, PELCO-P, MERIT LI-LIN
按鍵鎖功能	支援
跳台時間	可設定 0 ~ 999 秒
Real Time Clock(RTC)	支援網路校時功能
遙控裝置	PHILIPS RC5, NEC
<b>網路功能</b>	

網路傳輸	10 /100 Base-T
連線方式	遠端軟體 / IE
連線模式	TCP/IP, PPPoE, DHCP, DDNS
遠端控制	Live / 回放 / PTZ 控制 / DVR 控制
電源	DC 12V / 5A
重量 (淨重 / 毛重)	N.W./G.W. 3.06kg/3.68kg
尺寸 (寬 x 深 x 高)	426(W) x 328.5(D) x 65(H) mm
作業溫度	41 °F~104 °F (5 °C~+40 °C)
工作濕度	Less than 90%

**85-DM4061-A006G-A**